

AIR CONDITIONER

Hoog aan de wand



BEDIENINGSHANDLEIDING

Inhoud

Inhoud	
Veiligheidsvoorschriften.....	NI-1
Overzichten werking.....	NI-2
Bedieningsoverzicht en functies.....	NI-3
Timerfuncties.....	NI-5
Algemene informatie en functies.....	NI-5
Reinigingen onderhoud.....	NI-6
Foutopsporing.....	NI-8

Bewaar deze handleiding zorgvuldig zodat u deze steeds kan raadplegen.

VEILIGHEIDSVOORSCHRIFTEN

Om persoonlijke verwondingen te voorkomen, verwondingen bij derden of schade aan eigendom, lees aandachtig hetgeen volgt vooraleer u het product in gebruik neemt en respecteer de hierna volgende veiligheidsvoorschriften. Een onjuiste werking ten gevolge van het niet naleven van deze veiligheidsvoorschriften kan verwondingen of schade veroorzaken. Deze worden als volgt geclassificeerd:



WAARSCHUWING

Dit teken waarschuwt voor doodsvaara of ernstige verwonding.



Dit teken duidt op een actie die VERBODEN is.



OPGELET

Dit teken waarschuwt voor verwonding of schade aan eigendom.



Dit teken duidt op een actie die VERPLICHT is.



WAARSCHUWING



Dit apparaat is niet geschikt voor gebruik door personen (inclusief kinderen) met een verzwakt lichamelijk, zintuiglijk of geestelijk vermogen of een gebrek aan ervaring of kennis, tenzij zij onder toezicht staan en instructies over het gebruik van dit apparaat hebben ontvangen van een persoon die instaat voor hun veiligheid. Kinderen moeten onder toezicht staan om zeker te zijn dat ze niet met het toestel spelen.

- Dit toestel bevat geen onderdelen die door de gebruiker kunnen vervangen worden. Contacteer steeds een erkend servicetechnicus om het toestel te herstellen, installeren of te verhuizen. Onjuiste installatie of gebruik kunnen lekken veroorzaken, elektrische schok of brand.
- Zet in geval van bedrijfsstoring (brandlucht enz.) de unit ogenblikkelijk uit, trek de voedingskabel uit, zet de hoofdschakelaar af en raadpleeg een servicetechnicus. Let er op de voedingskabel niet te beschadigen. Een beschadigde voedingskabel mag enkel door een erkend servicetechnicus vervangen worden.



- Bij een lek van het koelmiddel, blijf uit de buurt van vuur of brandbare stoffen en neem contact met een erkende servicetechnicus.
- Als u bliksem ziet of donder hoort is er kans op een blikseminslag. Zet het systeem uit met de afstandsbediening om een elektrische schok te vermijden en raak het systeem of de stroomvoorziening niet aan tijdens een onweer.
- Installeer het systeem niet in een ruimte gevuld met minerale olie zoals een fabriek of in een ruimte met veel olievlekken en stoom zoals een keuken.
- Start of stop de werking van dit toestel niet door de stroomkabel in te steken of uit te trekken of door de hoofdschakelaar aan of uit te zetten.
- Gebruik geen ontvlambare producten in de buurt van het systeem.
- Stel uzelf niet bloot aan de koude luchtstroom gedurende uren
- Steek uw vingers of andere objecten niet in het stopcontact, het open bedieningspaneel of de luchtinlaatklep.
- Bedien het toestel nooit met natte handen.



OPGELET



- Zorg voor voldoende ventilatie tijdens het gebruik.
- Bedien de unit enkel met geïnstalleerde filters.
- Plaats eender welk elektronisch toestel minstens 1m van zowel de binnen-als buitenunit.
- Zet de stroomtoevoer af wanneer u de unit lange tijd niet gebruikt
- Na langdurig gebruik, controleer of de installatie nog in goede staat verkeert
- De luchtstroom richting en de kamertemperatuur moeten wel overwogen worden bij gebruik in plaatsen voor kinderen, oudere of zieke personen.
- Richt de luchtstroom niet op open haarden of verwarmingstoestellen.
- Belemmer of bedek het aanzuigrooster en de uitlaatopening nooit.
- Oefen geen druk uit op de radiatorlamellen.
- Klim niet op het toestel, plaats er geen voorwerpen op of hang er geen voorwerpen aan.



- Zet geen vazen of andere recipiënten gevuld met water op het toestel.
- Plaats geen andere elektrische toestellen of huishoudelijke apparaten onder de binnen-en buitenunit. De druppels vanwege de condensatie kan deze nat maken en schade berokkenen aan deze apparaten.
- Breng het toestel nooit rechtstreeks in contact met water.
- Gebruik de unit nooit in bewaarplaatsen van levensmiddelen, planten, dieren, kunstwerken of andere waardevolle objecten.
- Zet geen dieren of planten in de directe luchtstroom.
- Het afvoerwater van de airconditioner is niet drinkbaar.
- Trek niet aan de voedingskabel.
- Raak niet aan de aluminium lamellen van de warmtewisselaar binnen in de binnen-en buitenunit tijdens de installatie of onderhoud van het toestel.

Binnenunit Overzicht en Werking

1 Lucht inlaatrooster

Alvorens in werking te stellen, zorg ervoor dat deze rooster volledig gesloten is.

2 Knop MANUEEL/AUTO

Met deze knop kan u het toestel beperkt gebruiken indien de afstandsbediening defect of verloren is.

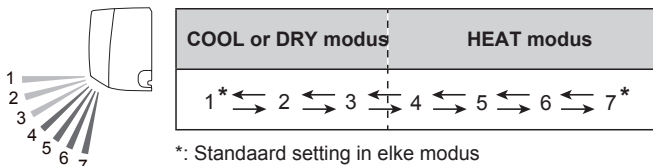
Status	Actie	modus of werking
In werking	Druk meer dan 3 seconden.	Stop
Stoppen	Druk meer dan 3 seconden en minder dan 10 seconden.	AUTO
	Druk meer dan 10 seconden. (Enkel voor diensten.*)	Geforceerd koelen
Na reiniging	Druk minder dan 3 seconden.	Filter indicator reset

*verplicht koelen stoppen, druk deze knop of START/STOP knop op de afstandsbediening

3 Basisframe

4 Uitblaaskleppen verticale luchtstroom

Bij elke druk op de SET toets op de bediening zal deze klep steeds 1 positie verschuiven:



- Pas niet manueel aan.
- In het begin van AUTO or HEAT modus, mogen ze een tijdje in positie 1 staan voor aanpassing
- Indien in positie 5-7 voor meer dan 30 minuten in COOL of DRY mode, automatische terugkeer naar positie 4. In COOL of DRY mode, indien in positie 5-7 voor meerdere uren kan er zich condensatie voordoen.

5 Kracht diffuser

Samen met de verticale uitblaaskleppen bewegen de diffusor als volgt:

Vertical airflow direction louver	1 ↔ 2 ↔ 3 ↔ 4 ↔ 5 ↔ 6 ↔ 7
Power diffuser	1 ↔ 2 ↔ 3 ↔ 4

- In de SWING functie beweegt de diffusor niet.

6 Afvoerslang

7 Signaalontvanger afstandsbediening

! OPGELET

- Onderstaande aandachtspunten kunnen mogelijk een correcte werking verstoren
 - Direct zonlicht of hevige verlichting
 - Flat screen TV toestellen
 - Kamers met TL verlichting of fluorescerende verlichting

8 Indicator ECO functie (groene LED)

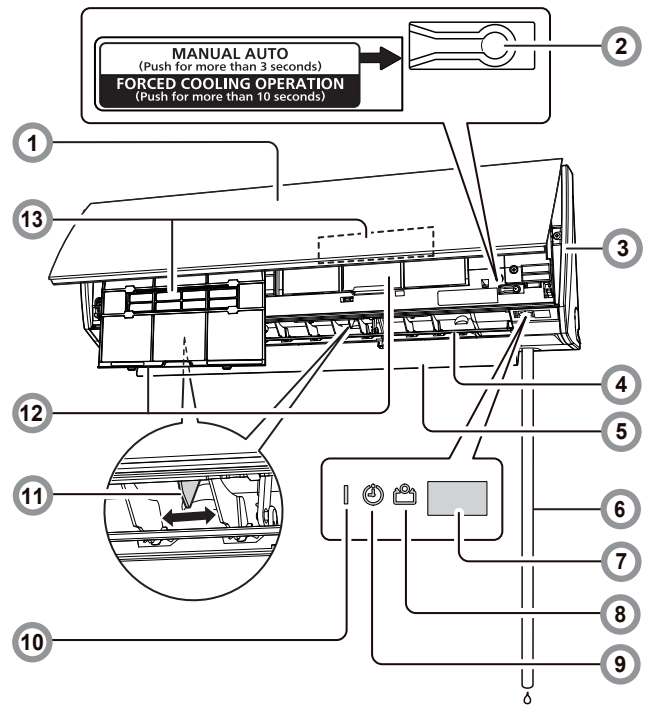
Licht op in ECONOMY werking en in 10 °C HEAT functie

9 Indicator "TIMER" functie (oranje LED)

Licht op in TIMER werking en knippert traag indien er een fout is. Controleer hiervoor de "Auto-restart functie" op pag 5.

10 Indicator "WERKING" (groene LED)

Licht op als het toestel in normale werking is en knippert langzaam in automatische ontdooifunctie



11 Uitblaaskleppen horizontale luchtstroom

! OPGELET

- Alvorens de positie van de horizontale luchtstroom te wijzigen steeds de automatische verticale luchtstroom uitschakelen

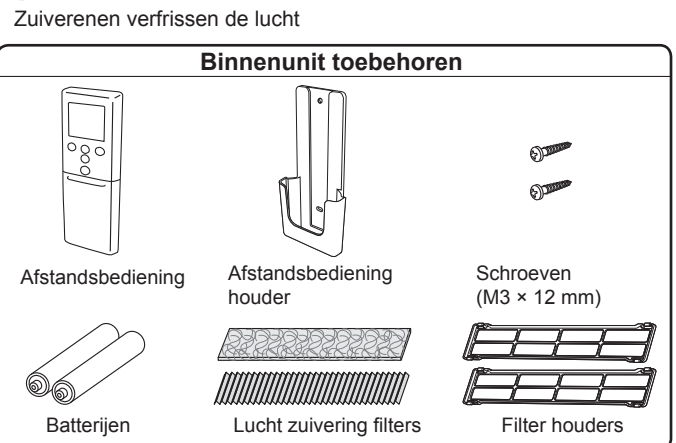
Doe deze aanpassingen manueel.

12 Luchtfilter

» Zie pag 6

13 Lucht zuiveringsfilters

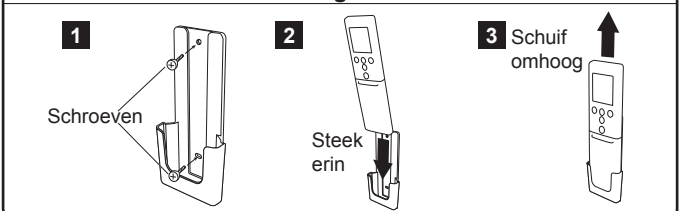
» Zie pag 7



! WAARSCHUWING

- Let op dat kleine kinderen de batterijen niet in de mond kunnen nemen

Afstandsbedieninghouder installatie

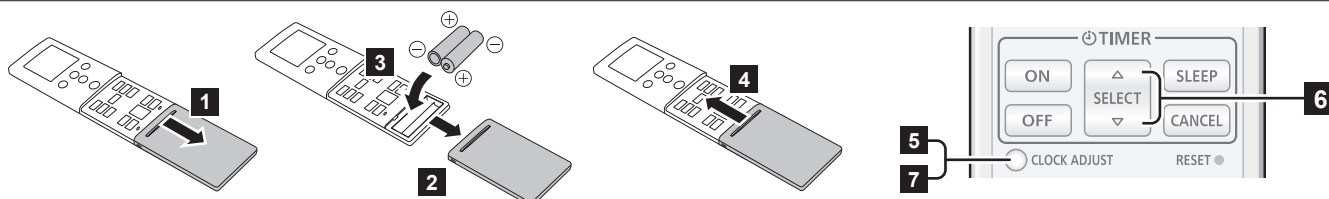


Afstandsbediening Overzicht en Functies

⚠ OPGELET

- ❗ Om slechte werking of schade aan de afstandsbediening te vermijden :
 - Plaats de bediening niet in direct zonlicht of bij zeer warme bronnen
 - Verwijder de batterijen indien het toestel langdurig niet wordt gebruikt.
 - Beng gebruikte batterijen steeds terug naar een recyclage punt
- ❗ • Indien de vloeistof van lekkende batterijen in contact komt met huid, ogen of mond, goed spoelen met veelvuldig water en contacteer een dokter
- Obstakels zoals gordijnen of een muur tussen de bediening en het toestel kan het goed functioneren beperken
- ⊘ • Oefen geen grote druk uit op de bediening.
- Vermijdt contact met water op de bediening.
- Herlaad nooit droge batterijen.

Batterij (R03/LR03/AAA × 2)



- 5 Druk de CLOCK ADJUST toets in om de klok in te stellen.
- 6 Gebruik de SELECT-toetsen om de uren in te stellen. Telkens u deze toetsen indrukt, verhoogt/verlaagt de tijdstelling met stappen van 1 min; wanneer u de toetsen ingedrukt houdt, met stappen van 10 min.
- 7 Druk de CLOCK ADJUST toets opnieuw in om het instellen te beëindigen.

- Notas:**
- Gebruik enkele deze type batterijen.
 - Combineer geen nieuwe en gebruikte batterijen.
 - Batterijen gaan gemiddeld 1 jaar mee.
 - Wanneer de afstandsbediening traag reageert, vervang de batterijen en druk op de RESET knop

Start de werking in 3 snelle stappen:

1 START/STOP knop

2 MODUS knop

Bij elke druk wijzigt de modus volgens onderstaand schema.



Nota in HEAT modus:

- Bij het starten zal het toestel steeds een 3 tot 5 min in de lage ventilatie stand werken ter voorbereiding. Daarna schakelt het automatisch over naar de ingestelde snelheid.
- Tijdens de automatische ontdooicyclus zal de verwarmingswerking gestopt worden indien nodig.

Nota in COOL modus:

Wanneer de buitenunit gestopt is met draaien, kan de ventilator van de binnenunit af en toe stoppen ter controle van de ventilator van de binnenunit om energie te besparen.

Deze functie is geactiveerd bij de initiële configuratie. Om deze functie te deactiveren, dient u zich te wenden tot uw installateur of tot een erkend servicetechnicus.

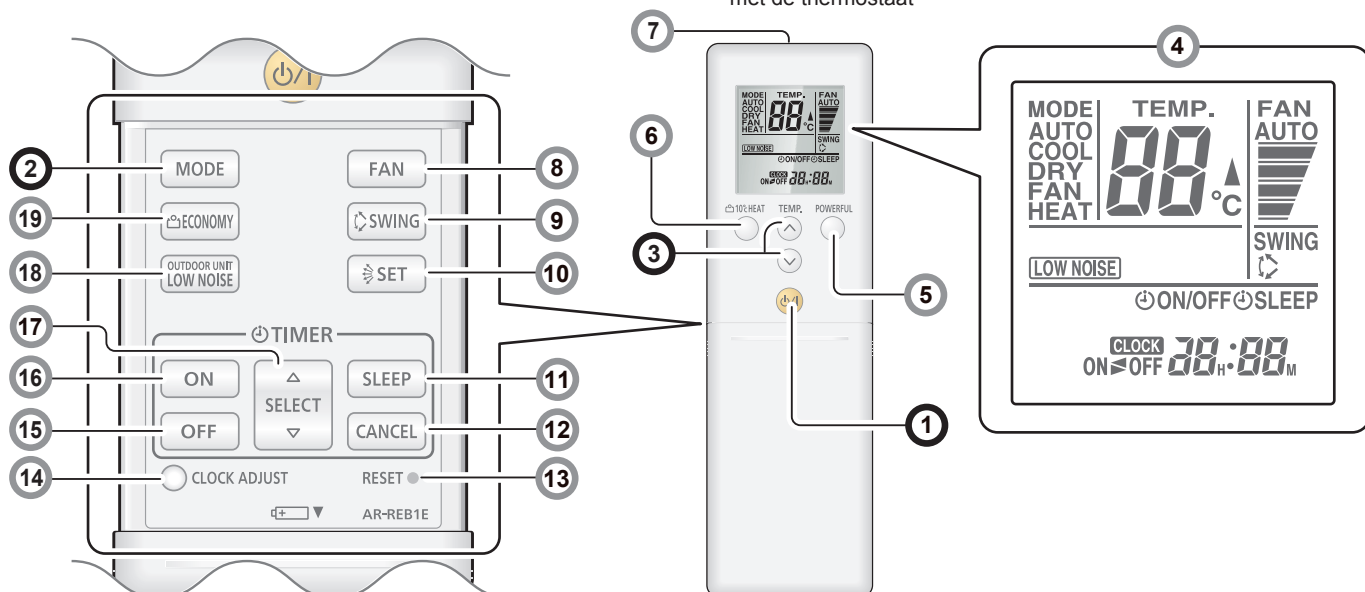
Ook als deze instelling gewijzigd is, als de ventilatorsnelheid ingesteld staat op AUTO, in KOEL- of in ONTVOCHTIGINGSMODUS, blijft deze functie werkzaam om vochtverspreiding tegen te gaan.

3 SET TEMP. (temperatuur) knop

Instelling gewenste temperatuur. In de KOEL- of ONTVOCHTIGINGSMODUS moet u de temperatuur lager instellen dan de ruimtetemperatuur, in de VERWARMINGSMODUS op een hogere temperatuur. Anders start de overeenkomstige modus niet op.

Instelbereik thermostaat	
AUTO/COOL/DRY	18-30 °C
HEAT	16-30 °C

*Tijdens het ventileren (FAN) kan de temperatuur niet worden ingesteld met de thermostaat



(vervolg)

Afstandsbediening Overzicht en Functies

4 Afstandsbediening scherm

Hierop verschijnen alle meldingen ter controle. Tijdens de werking, toont het display enkel de op dat moment relevante meldingen.

5 POWERFUL knop

Start POWERFUL functie om snel de kamer te koelen of te verwarmen.

Bij het indrukken van de POWERFUL knop geeft de binneneenheid 3 korte bieptonen.

POWERFUL functie slaat automatisch af in volgende situaties :

• Wanneer de ruimtetemperatuur de ingestelde temperatuur heeft bereikt in KOEL, ONTVOCHTIGINGS, of VERWARMINGS modus.

• 20 minuten na de POWERFUL functie is ingesteld geweest
U kan hiervoor niet zelf een tijdsduur ingegeven.

Notas:

- De uitblaasrichting en de ventilatiesnelheid worden automatisch ingesteld.
- Deze functie kan niet tegelijkertijd met de ECONOMY functie ingesteld worden.

Om terug te keren naar de normale werking, druk opnieuw op deze knop/ De binneneenheid zal 2 korte bieptonen geven.

6 10 °C HEAT knop

De kamertemperatuur kan op 10°C gehouden worden om te voorkomen dat, in de winter bijvoorbeeld, de ruimte te veel afkoelt. Druk de toets '10°C HEAT' in. U hoort 2 korte piepjes en het ECONOMY controlelampje (groen) begint te branden.

Notas:

Tijdens de functie '10°C VERWARMEN' kan enkel de verticale uitblaas aangepast worden met de SET toets.

- De verwarmingsfunctie zal niet starten als de ruimtetemperatuur te hoog is.
- Wanneer u, in het geval van een multisplit, een andere binneneenheid gebruikt om te verwarmen, zal de temperatuur van de ruimte waarin u de functie '10°C verwarmen' toepast, verhogen. Als u de functie '10°C verwarmen' gebruikt, raden wij aan deze functie bij alle binneneenheden in te stellen. Functie '10°C VERWARMEN' stoppen: Druk de START/STOP toets in. Het ECONOMY controlelampje (groen) gaat uit.

7 Signaal zender

Stuurt het signaal door naar de binneneenheid.

- Signaal zender indicator op het scherm van de bediening toont dat het signaal is verzonden vanuit de bediening.
- Werkingslimiet is ongeveer 7 m.
- Telkens het signaal correct is ontvangen hoort u een biep. Indien deze niet te horen is druk de knop opnieuw in op de bediening.

8 FAN knop

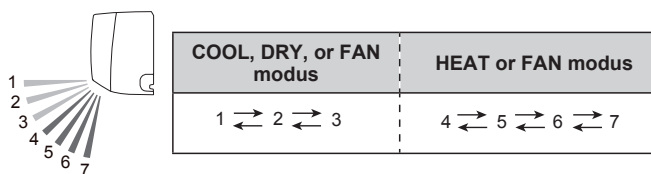
Controleert de ventilatiesnelheid.



- In modus AUTO wordt de ventilatie snelheid ingesteld in functie van de gewenste temp en de temperatuur in de ruimte

9 SWING knop

Start of stopt automatisch de verticale Swing functie. Elke druk op de knop past de uitblaaspositie zich aan volgens dit schema :



Notas:

- De SWING functie kan tijdelijk stoppen wanneer de ventilator niet of met weinig snelheid draait.
- In FAN modus, gebeurt één van de zwaairichtingen 1->3 of 4->7 volgens de verticale zwaairichting die reeds geconfigureerd was voordat u de SWING functie instelde.

10 SET knop

Regelt de verticale uitblaas richting

11 SLEEP timer knop

Zie pag 5 *

Om comfortabel in te slapen met een geleidelijke temperatuurverlaging.

12 Timer CANCEL knop

Om timerprogramma's te annuleren.

13 RESET knop

Druk deze toets zachtjes in met een balpen of met een ander spits voorwerp, op de correcte manier, zie tekening.



14 CLOCK ADJUST knop

Zie pag 3

Om timerprogramma's te annuleren.

15 OFF timer knop

Zie pag 5 *

Activeert de UIT timer (toestel stopt op de ingestelde tijd).

16 ON timer knop

Zie pag 5 *

Activeert de AAN timer (toestel start op de ingestelde tijd).

17 SELECT knop

Wordt gebruikt om het uur in te stellen of de timer.

18 OUTDOOR UNIT LOW NOISE knop

Zie pag 3 *

Deze functie reduceert het geluidsniveau van de buitenunit door de ventilatorsnelheid en het aantal compressorrotaties te beperken. Deze functie-instelling blijft bewaard ook als de binneneenheid uitgezet wordt.

Druk de toets 'OUTDOOR UNIT LOW NOISE' in.

Op het display van de afstandsbediening verschijnt "LOW NOISE". De functie 'OUTDOOR UNIT LOW NOISE' stoppen: Druk de toets 'OUTDOOR UNIT LOW NOISE' in.

"LOW NOISE" verdwijnt van het display van de afstandsbediening. Het toestel werkt terug gewoon.

Notas:

De functie kan niet gebruikt worden tijdens het ventileren, ontvochtigen en de boosterfunctie.

- Deze functie kan niet gebruikt worden bij een multisplit. Gelieve de functie te annuleren indien u ze zou ingesteld hebben, anders kan het signaal van de draadloze afstandsbediening niet ontvangen worden.

19 ECONOMY knop

Deze functie reduceert het energie verbruik van het toestel terwijl de kamer temperatuur behouden blijft.

Wanneer je op deze knop drukt gaat de ECONOMY indicator op de binneneenheid aan.

In COOL of DRY modus, zal de kamer temperatuur een paar graden hoger dan de ingestelde temperatuur.

In HEAT modus zal de kamer temperatuur een paar graden lager zijn dan de ingestelde temperatuur.

Vooraf in COOL of DRY modus het aan te raden deze functie te gebruiken. Het koelproces zal veel constanter verlopen terwijl de ontvochtiging behouden blijft.

Notas:

- In COOL, HEAT, of DRY modus, is het maximum vermogen ongeveer 70 % van de normale koel- en verwarmingscapaciteit.
- Tijdens de monitoringperiode in de AUTO modus zal deze ECONOMY functie niet werken ook al heeft u deze knop ingedrukt.
- Bij een multisplit is de ECONOMY-functie enkel beschikbaar voor die binneneenheid waarvoor de functie geselecteerd is.

*: The setting must be done while the indicator stays solid.

! : The button is controllable only when the air conditioner is on.

Timer functie

Nota over timerinstelling:

Elke stroomonderbreking, door bv. een stroompanne of uitschakelen van de hoofschakelaar, ontregelt de interne klok. In dit geval knippert het TIMER lampje op de binneneenheid. U moet de timer opnieuw instellen.

ON timer of OFF timer

- 1 Zet de binneneenheid aan met de toets START/STOP. Het OPERATION lampje op het binnentoestel gaat aan. Wanneer de unit al in werking is, gaat u verder met de volgende stap.
- 2 Druk de toets timer ON of timer OFF in. Het kloksymbool op het display van de afstandsbediening begint te knipperen en het TIMER lampje op de binneneenheid gaat branden.
- 3 Stel binnen de 5 seconden nadat het kloksymbool is begonnen knipperen, het uur in met de toets SELECT. (Na 5 seconden gaat het display weer in slaapstand).

Om de timer te annuleren en weer naar de gewone werking terug te keren, drukt u de toets CANCEL in. Om de timer opnieuw in te stellen, voert u stappen 2 en 3 uit.

PROGRAMTIMER (gecombineerd gebruik van ON en OFF timer)

Er kan een éénmalige cyclus ON-OFF of OFF-ON timer ingesteld worden. Binnen een tijdspanne van 24u kan u 1 keer omschakelen van uit naar aan of van aan naar uit.

Timer	Indicator op de afstandsbediening
ON-OFF timer	ON ► OFF
OFF-ON timer	ON ◄ OFF

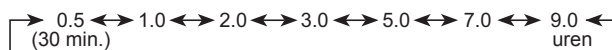
Het timerprogramma waarvan het startuur het dichtst bij het actuele uur ligt, zal eerst aangeschakeld worden.

Notas:

Wanneer u de timerinstelling wijzigt na programmering van de programtimer, wordt de timer gereset. De tijdsinstelling moet binnen een tijdspanne van 24u vallen.

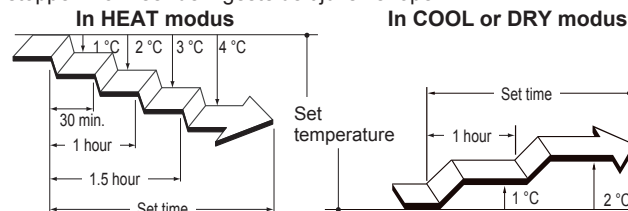
SLEEP timer

- 1 Druk de toets SLEEP van de timer in om de SLEEPTIMER te activeren. Het OPERATION en het TIMER lampje op het binnentoestel gaan aan.
- 2 Stel binnen de 5 seconden nadat het kloksymbool is begonnen knipperen, het uur in met de toets SELECT. (Na 5 seconden gaat het display weer in slaapstand). Bij elke druk op de toets wijzigt de duur als volgt:



Om de Timer te herhalen druk op de knop wanneer de indicator niet verschijnt

Om overmatig verwarmen of koelen te voorkomen tijdens de nacht zal de SLEEP timer de thermostaatinstellingen automatisch aanpassen gedurende de vooraf ingestelde periode en volledig stoppen wanneer de ingestelde tijd is verlopen.



Algemene informatie en functies

Automatische ontdooiing functie

In verwarmingsmodus, bij lage buitentemperaturen en een hoge vochtigheidsgraad kan er vorst gevormd worden op de buitenunit waardoor het rendement verlaagt.

Om dit te vermijden, is de airconditioner uitgerust met een microcomputer gestuurd automatische ontdooifunctie. Als er vorst gevormd wordt zal de airconditioner tijdelijk stoppen met draaien. Daarop start het ontdooiproces (ong 7-15 minuten). Tijdens de ontdooiing knippert het OPERATION lampje (groen).

Wanneer de verwarmingsmodus gestopt is en er heeft zich vorst gevormd op de buitenunit dan start de automatische ontdooicyclus. De buitenunit zal dan automatisch na enkele minuten stoppen met draaien.

Auto-restart functie

Bij een stroomonderbreking krijgt de airconditioner geen voeding meer en stopt met werken. Wanneer het toestel terug stroom krijgt, start het automatisch terug op in de voorgaande werkingsmodus.

Bij een stroomonderbreking terwijl de TIMER in werking is, wordt de timer gereset. Wanneer er terug stroom is knippert het TIMER controlelampje om aan te geven dat er iets mis is gegaan. In dat geval moet de timer opnieuw ingesteld worden

Multi-type air conditioner

Deze binneneenheid kan aangesloten worden op een Multi-type buitenunit wat toelaat om meerdere binneneenheden te laten werken in verschillende ruimtes.

Deze binneneenheden kunnen tegelijk werken volgens de modus van de respectievelijke buitenunit.

Gelijktijdig gebruik van meerdere binneneenheden

- Bij simultaan gebruik van meerdere binneneenheden is de verwarmings- en koelcapaciteit minder efficiënt dan bij enkelvoudig gebruik van de binneneenheid. Gecombineerd gebruik van bijkomende verwarming- of koelingtoestellen is daarom aangeraden.
- Volgende combinaties zijn niet mogelijk in geval van meerdere binneneenheden :
 - HEAT modus en COOL modus (of DRY modus)
 - HEAT modus en FAN modus
 De binneneenheid die dan ingesteld wordt stopt de OPERATING indicator knippert
- De werkingsmodus (HEAT, COOL, en DRY) van de buitenunit bepaalt de werkingsmodus van de binneneenheid die als eerst is ingesteld. Indien de binneneenheid start in FAN modus kan de werkingsmodus van de buitenunit niet ingesteld worden. Bij voorbeeld, indien unit (A) start in FAN modus en vervolgens unit (B) in HEAT modus, zal unit (A) tijdelijk beginnen te werken in FAN modus maar wanneer unit (B) de werking in HEAT modus aanvangt, zal de OPERATION indicator (groen) van unit (A) beginnen te knipperen (1 sec aan, 1 sec uit) en in standby modus gaan. Unit (B) zal blijven werken in HEAT modus.

- In HEAT modus, kan de bovenkant van de binneneenheid warm worden door de koelstof die in de unit loopt zelf indien de werking is gestopt. Dit duidt niet op een slechte werking.

Storingen veroorzaakt door andere elektrische toestellen:

Het gebruik van andere elektrische toestellen zoals scheerapparaten ed. of een draadloze radiozender kan storingen veroorzaken in de werking van de airconditioner. Trek in dit geval even de stekker uit, steek terug in en zet het toestel weer aan met de afstandsbediening.

Onderhoud en Reiniging

⚠ OPGELET



- Vooraleer het onderhoud uit te voeren steeds het toestel uitschakelen.
- Zorg ervoor dat alle kleppen correct en volledig gesloten zijn om een slecht werking achteraf te vermijden.



- Raak de lamellen van de warmtewisselaar in de binnenunit niet aan. Deze zijn scherp en kunnen ernstige verwondingen veroorzaken.
- Gebruik geen insecticide of andere chemische of bijtende producten in het toestel..

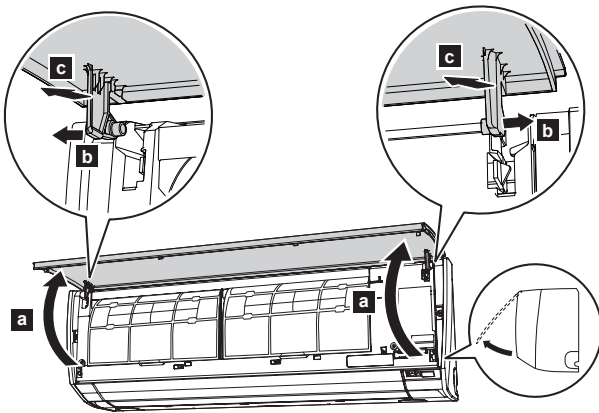
Dagelijks onderhoud

Bij reiniging van de unit volg deze richtlijnen :

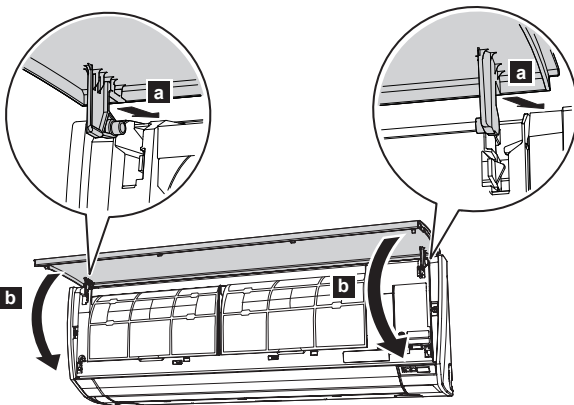
- Gebruik geen water warmer dan 40 °C.
- Gebruik geen schuurmiddelen of producten zoals benzine of thinner
- Gebruik een zachte doek of spons

Reiniging aanzuigklep

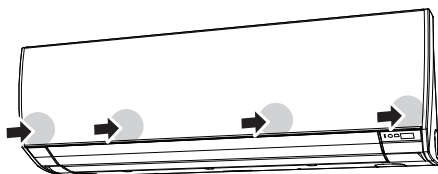
- 1 Open de klep in de richting van de pijl A . Klik de montage steunen B rechts en links zodat de klep loskomt. Verwijder de klep voorwaarts in de richting van C



- 2 Reinig de klep met lauw water met een zachte doek. Droog het vervolgens met een droge zachte doek.
- 3 Om de klep terug te monteren hou deze horizontaal voor het toestel en klik de montage steunen in de opening A. Kantel de klep richting B en klik de klep terug vast aan het toestel



- 4 Druk op 4 plaatsen om de klep volledig te sluiten

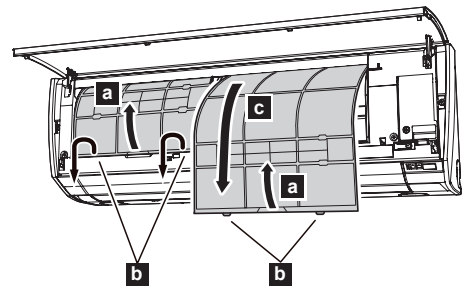


Reiniging lucht filters

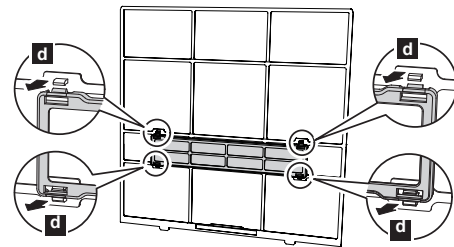
Het reinigen van de filters moet op regelmatige basis gebeuren om hygiënische en economische redenen. De energie efficiëntie van het toestel zal drastisch dalen bij vervuilde luchtfilters en het toestel zal meer geluid produceren.

De filters moeten minimaal 1 x per maand gereinigd worden, bij intensief gebruik 1 x per 2 weken.

- 1 Open de aanzuigklep. Zie stap 1 van de "reining aanzuigklep.
- 2 Trek het handvat A van de filter in de richting van de pijl en maak de 2 geleiders los B. Trek de filter zacht omlaag richting C.



- 3 Filter houder en reiningsfilter zijn vast aan de achterkant. Neem ze eruit door de hoekjes los te maken van de filterhouder D



- 4 Verwijder het stof met een stofzuiger of was de filter. Stof kan van de filter verwijderd worden met een stofzuiger of door de filter te wassen met een zachte detergent en warm water. Als u de filter wast, laat deze dan goed drogen op een plaats in de schaduw vooraleer u de filter terugplaatst.
- 5 Maak de luchtzuiveringsfilter en de filtersteun weer vast aan de luchtfilter.
- 6 Druk de filter correct en volledig in het paneel.

Nota:

Let er op dat de haakjes terug op de juiste plaats in de gaatjes in het paneel zitten.

- 7 Druk het aanzuigrooster goed dicht (Zie vorige paragraaf "Aanzuigrooster reinigen", stap 4).

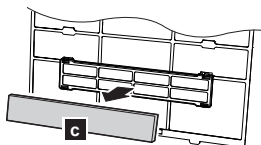
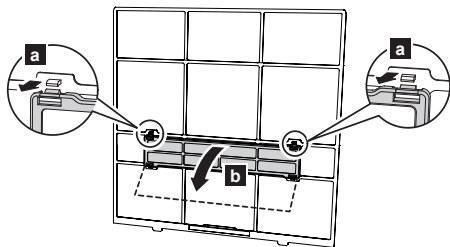
Onderhoud en Reiniging

Reiniging luchtzuiveringsfilters

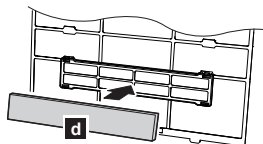
- 1 Verwijder de luchtfilter. (Zie stap 1 in "Reining filter".)
- 2 Maak de 2 clipjes (a) van de filtersteun los en trek de steun in de richting van de pijl (b). Haal de vuile luchtzuiveringsfilter uit de filtersteun

Nota :

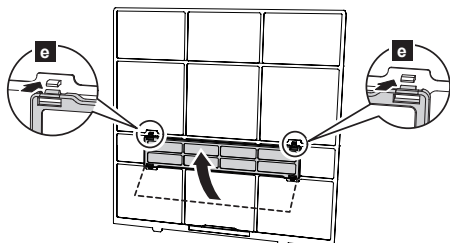
De luchtzuiveringfilter hangt vast aan elke luchtfilter.



- 3 Bevestig de nieuwe (of nagekeken) luchtzuiveringsfilter (d) op de filtersteun. De nieuwe filter kan zowel op de linkse als op de rechtse steun bevestigd worden.



- 4 Druk de 2 hoeken (e) van de filtersteun goed aan.



- 5 Plaats de luchtfilter terug (Zie stap 6 in "Luchtfilters reinigen").
- 6 Druk het aanzuigrooster goed dicht (Zie stap 4 in "Aanzuigrooster reinigen").

Vervang de filters door filters van het volgende type (apart aan te kopen):

- Luchtzuiveringsfilter met catechine: UTR-FA16
- Negatieve-ionenfilter: UTR-FA16-2

APPLE-CATECHIN FILTER: UTR-FA16



1 filter

Zuivert de lucht van zwevende deeltjes en fijn stof, zoals tabaksrook en pollen.

- De luchtzuiveringsfilters zijn wegwerpfilters. (Ze kunnen niet gewassen of hergebruikt worden.)
- Eens u de verpakking geopend hebt, moet u de filters zo snel mogelijk gebruiken. (Het luchtzuiverend effect neemt af zodra de verpakking geopend is.)
- Bij normaal gebruik moeten de filters elke drie maanden vervangen worden.
- Het zuiverende effect van de filters wordt nog verhoogd als u de ventilator op hoge snelheid zet.

ION DEODORIZATION FILTER (licht blauw): UTR-FA16-2



(Licht blauw, 1 filter)

Bevat keramische microdeeltjes die negatieve ionen kunnen produceren.

Deze negatieve ionen absorberen onaangename geurtjes in de lucht.

Om het geureliminerende effect te behouden, dient u de filter elke 3 maanden als volgt te reinigen:

- 1) Haal de filter uit het toestel.
 - 2) Spoel de filter met heet water uit de kraan tot het filteroppervlak helemaal nat is.
 - 3) Was met een verdunde neutrale detergent. (Oefen geen druk uit of schrob niet tijdens het wassen om de filter niet te beschadigen.)
 - 4) Spoel overvloedig met water.
 - 5) Droog op een plaats in de schaduw.
 - 6) Plaats de filter terug.
- Deze filter moet ongeveer om de drie jaar vervangen worden bij normaal gebruik.

Na langdurig niet gebruik van het toestel

Voor en na een langdurig gebruik van het toestel (1 maand of meer) gedurende een periode van 4 uur het toestel enkel op ventileren gebruiken om het inwendig te drogen.

Bijkomend onderhoud

Na veelvuldig en lang gebruik van het toestel kan de werkingskwaliteit verminderen ook al is het toestel regelmatig goed onderhouden en gereinigd geweest. Een grondig onderhoud is daarom aangewezen door een gekwalificeerd service personeel (bij voorkeur 1 x per jaar)

Foutopsporing



WAARSCHUWING



Bij abnormaal functioneren (brandgeur enz.) moet u het toestel onmiddellijk uitzetten. Trek de voedingskabel uit en contacteer een erkend servicetechnicus. Het is niet voldoende het binnen toestel uit te zetten. U moet ook de electriciteitstoevoer verbreken. Trek dus altijd de stekker uit het stopcontact of zet de hoofschakelaar af.

Controleer eerst volgende punten vooraleer u beroep doet op een servicetechnicus:

Symptoom	Oorzaak	Zie pag
Vertraagde werking na herstarten	Als het toestel is gestopt en onmiddellijk weer wordt opgestart zal de compressor gedurende 3 minuten niet draaien, dit beschermt de zekeringen tegen springen.	-
Geluid	<ul style="list-style-type: none"> Tijdens de werking van het toestel en onmiddellijk erna kan het zijn dat u "water" hoort lopen in de leidingen; Dit kan ook hoorbaar zijn 2 à 3 min na het opstarten. Tijdens de werking is het mogelijk dat u gepiep hoort. Dit komt door de uitzetting en inkrimping van het frontpaneel door de temperatuursverandering 	-
	<ul style="list-style-type: none"> Tijdens de verwarmingsmodus kan af en toe een sissend geluid te horen zijn. Dit komt van de automatische ontddoiiing 	5
Geur	De binnenunit kan bepaalde geuren afgeven. Dit komt door geuren uit de ruimte die worden opgenomen door de binnenunit (tabak, meubels)	-
Damp of stoom komt uit het toestel	Tijdens het koelen of ontvochtigen kan er wat damp uit de binnenunit komen. Dit komt door de plotse afkoeling van de lucht wat condensvorming en damp kan veroorzaken	-
	Tijdens het verwarmen kan het gebeuren dat de ventilator van de buitenunit stopt en er stoom uit de unit komt. Dit komt door de automatische ontddoiiing.	5
Uitblaas zwak of gestopt	<ul style="list-style-type: none"> Wanneer de verwarmingsmodus wordt opgestart, draait de ventilator tijdelijk zeer traag zodat de binnenkant kan opwarmen. Wanneer de ruimtetemperatuur tijdens het verwarmen stijgt tot boven de ingestelde temperatuur, dan stopt de buitenunit en de ventilator van de binnenunit draait met zeer lage snelheid. 	-
	Tijdens het verwarmen zal de binnenunit tijdelijk stoppen (max 15 min) als de automatische ontddoiiing bezig is . Tijdens de ontddoiiing knippert het OPERATION controlelampje.	5
	Tijdens het ontvochtigen draait de ventilator van de binnenunit met lage snelheid; om de vochtigheidsgraad van de ruimte te regelen, en kan het zelfs af en toe stoppen	-
	In de QUIET functie draait de ventilator met zeer lage snelheid.	-
	In de COOL mode, kan de binnventilator af en toe stoppen als de buitenunit gestopt is.	3
	In de monitor- of AUTO functie draait de ventilator met zeer lage snelheid.	-
	Wanneer meerdere units werken in de volgende combinatie of verschillende werkingsmodi van een multisplitsysteem, stopt de binnenunit die het laatst is ingesteld en de OPERATION indicator knippert: <ul style="list-style-type: none"> HEAT modus en COOL modus (of DRY modus) HEAT modus en FAN modus 	5
De buitenunit lekt water	Tijdens het verwarmen kan er water uit de buitenunit lekken door de automatische ontddoiiing	-

Controleer eerst volgende punten vooraleer u beroep doet op een servicetechnicus:

Symptoom	Diagnose	Zie pag.
Toestel werkt niet	<input type="checkbox"/> Staat de hoofschakelaar uit? <input type="checkbox"/> Is er een stroomonderbreking geweest? <input type="checkbox"/> Is er een zekering gesprongen?	-
	<input type="checkbox"/> Werkt de timer ?	5
Zwakke koeling of verwarming	<input type="checkbox"/> Is de filter vuil?	6
	<input type="checkbox"/> Is de aanzuig of de uitblaas geblokkeerd?	-
	<input type="checkbox"/> Staat de thermostaat correct ingesteld?	3
	<input type="checkbox"/> Staat er een venster of deur open ? <input type="checkbox"/> In de koeling modus : schijnt de zon volop binnen door een raam ? <input type="checkbox"/> In de koeling modus : staan er verwarmingstoestellen en computers of zijn er te veel mensen aanwezig ?	-
	<input type="checkbox"/> Staat het toestel in "QUIET" functie? Als de ventilatorsnelheid op "QUIET" staat, krijgt geluidsdemping voorrang en kan het vermogen verminderen. Indien het volume van de geleverde luchtstroom niet voldoende is stel dan de ventilatiesnelheid in op "LOW" of hoger.	4
Het toestel werkt niet volgens de instellingen van de afstandsbediening	<input type="checkbox"/> Zijn de batterijen van de afstandsbediening leeg ? <input type="checkbox"/> Zitten de batterijen correct in de afstandsbediening ?	3

Schakel het toestel onmiddellijk uit en trek de voedingskabel uit in onderstaande gevallen en contacteer een erkend servicebedrijf

- Indien bovenstaand tips het probleem niet kunnen oplossen.
- De OPERATION indicator en TIMER indicator knipperen terwijl de ECONOMY indicator snel knippert