

# ComfoFan S R 275

## Handleiding voor de gebruiker

## Manuel de l'utilisateur

Handleiding voor de installateur z.o.z.  
Manuel de l'installateur t.s.v.p.

**zehnder**

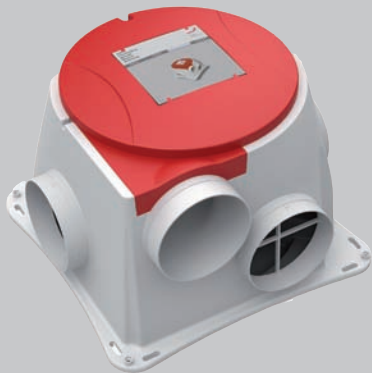
always  
around you

Heating

Koeling

Fresh Air

Clean Air



## Inhoudsopgave

1. Introductie.....	1
2. Werking systeem .....	2
3. Garantie .....	3
4. Bediening.....	3
5. Onderhoud.....	4

## 1. Introductie

Dit document bevat alle informatie die nodig is voor een veilige en optimale werking en installatie van de ComfoFan S R 275. In dit document aangeduid als "het toestel". Het toestel is onderworpen aan voortdurende ontwikkeling en verbetering. Daardoor kan het toestel enigszins afwijken van de beschrijving.

### Vragen

Voor alle vragen of het bestellen van een handleiding kan er contact worden opgenomen met de leverancier. De contact gegevens zijn terug te vinden op de achterzijde van dit document.

### Wat is ventileren?

Wist u dat...we gemiddeld zo'n 70% van onze tijd tussen 4 muren doorbrengen? Dit lijkt misschien veel, maar reken maar eens na. Overdag werken we binnen, 's avonds leven we binnen en 's nachts slapen we tussen 4 muren. Het grootste gedeelte van ons leven speelt zich dus binnen af. Op zich is er niks mis met binnen, mits we wel goed ventileren. Door te ademen ontstaat CO<sub>2</sub> in de woning. Daarnaast is vocht (door transpireren, koken en douchen) in huis niet alleen hinderlijk voor condens, schimmelvorming en nare stoffen en geuren. De kans op gezondheidsklachten door een verminderde luchtkwaliteit (verhoogde CO<sub>2</sub>-concentratie) is groot. Om gezonde lucht in uw woning te hebben, is het dus belangrijk om te ventileren. Even een raampje open zetten heeft een kort effect. Op het moment dat u het raam sluit is de frisse buitenlucht alweer verdwenen. Het is dus belangrijk om 24 uur per dag te ventileren.

## 2. Werking systeem

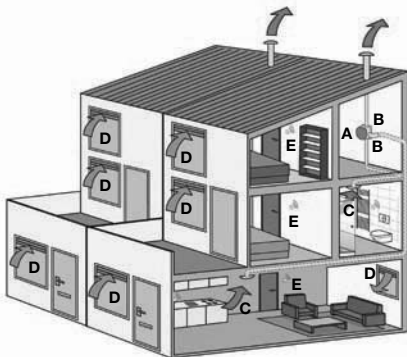
Het mechanisch ventilatiesysteem bestaat uit:

- Een centraal opgestelde ventilator/het toestel (A);
- Een kanaalsysteem (B) voor de afvoer van vervuilde lucht;
- Ventilatieventielen (C) in keuken, badkamer, toilet en overige te ventileren ruimten voor de afvoer van vervuilde lucht;
- Rooster (D) in de ramen, kozijnen of schuifpui voor de toevoer van verse buitenlucht;
- Sensor(en) (E) voor het regelen van het toestel.



**Het is niet toegestaan om een wasmekap op het systeem aan te sluiten.**

Bij het ontwerpen van het ventilatiesysteem is ervan uitgegaan dat de installatie 24 uur per dag in bedrijf is. Om zo zuinig mogelijk met energie om te gaan, is een elektromotor toegepast met een zeer laag stroomverbruik.



### 3. Garantie

Zehnder verleent garantie voor een periode van 24 maanden na installatie tot een maximum van 30 maanden na productiedatum van het systeem. De garantie vervalt indien:

- De installatie niet volgens de geldende voorschriften is uitgevoerd;
- Er gebreken zijn ontstaan door verkeerde aansluiting, ondeskundig gebruik of vervuiling van het systeem;
- Er onderdelen worden toegepast welke niet door de fabrikant zijn geleverd of reparaties door onbevoegden zijn verricht.

De montagekosten ter plaatse vallen buiten de garantiebepalingen. Eveneens geldt dit voor normale slijtage. Zehnder behoudt zich het recht voor om de constructie en/of configuratie van haar producten op elk moment te wijzigen zonder de verplichting eerder geleverde producten aan te passen.

#### Demontage en verwijderen

Aan het eind van de levensduur van het toestel is de gebruiker verantwoordelijk voor een veilige demontage van het toestel en voor een afvoer van de onderdelen, overeenkomstig de ter plaatse geldende wetten of verordeningen.

### 4. Bediening

Voor het goed functioneren van het toestel moet aan een aantal belangrijke voorwaarden worden voldaan:

- Zorg voor voldoende luchttoevoer. Open daarvoor bijvoorbeeld een klpraampje of de aanwezige ventilatieroosters in de ramen, kozijnen of schuifpui;
- Indien de woning is voorzien van luchttoevoeropeningen, zoals ventilatieroosters boven de ramen, laat deze dan open. Plak deze roosters niet af of stop ze niet dicht;
- Zorg er voor dat er geen wasemkap op het systeem wordt aangesloten.

Het toestel wordt automatisch aangestuurd door de sensoren. Er kunnen één of meerdere in de woning gemonteerd zijn.



**Als er meerdere sensoren beschikbaar zijn in de woning, dan richt het toestel zich naar het hoogste signaal.**

#### Beschikbare sensoren



HygroPresence sensor  
(RF)



CO<sub>2</sub> Uitbreidingsensor  
(RF)

## 5. Onderhoud

Zie erop toe dat het ventilatie systeem elke 2 jaar wordt gecontroleerd door een in ventilatie gespecialiseerde installateur en indien nodig wordt gereinigd.

### Reinigen ventilatieroosters

Verwijder regelmatig het stof in de ventilatieroosters boven de ramen met een stofzuiger.

### Reinigen sensoren

Verwijder regelmatig het stof van de aanwezige sensoren met een droge stofdoek.



**Niet nat reinigen.**

### Reinigen ventilatieventielen

Reinig de ventielen minimaal 2 keer per jaar volgens onderstaande instructie.



**Let op dat alle ventielen na reiniging ALTIJD op exact dezelfde stand (en in exact hetzelfde ventilatiegat in muur of plafond) terug worden geplaatst. Anders functioneert het ventilatiesysteem niet meer optimaal.**



Pak het ventiel aan de buitenrand vast en trek het met een draaiende beweging in zijn geheel uit muur of plafond.

Indien een rubbering aanwezig is: Let bij het uittrekken van het ventiel erop dat er geen rubbering achterblijft.



Reinig het ventiel met een sopje. Spoel goed na en droog het ventiel af. Plaats het ventiel terug in muur of plafond.